

„Szeget szeggel”

Ismerkedés a középkori város részeivel, szegeivel

Nagy sétakörút a vár körül a Séd-völgyében

Szakirodalmi ajánló:

Korompay György: Veszprém. Budapest, 1956.

Gutheil Jenő: Az Árpád-kori Veszprém. Veszprém, 2008.

Gutheil Jenő: Veszprém, Szent Imre városa. Adatok Veszprém Szent István-kori történetéhez. 2. reprint kiadás, Veszprém, 2008. (Eredeti kiadás: Veszprém, 1930.)

Hungler József: A török kori Veszprém. Veszprém, 2009.

Veszprém multja és jelene (Veszprémi Szemle könyvek 9.) Reprint kiadás. Veszprém, 2016. (Eredeti kiadás: Veszprém, 1912.)

Javasolt útvonal:

Eötvös Károly Megyei Könyvtár – Vár utca (Gizella kápolna, Szent György-kápolna, Szent István és Boldog Gizella szobra) – Séd-völgy (Vízi labirintus kertek, Patak tér, Kittenberger Kálmán utca) – Szent László-templom (Völgyhíd tér) – Szent Katalin-kolostor romjai (Margit tér) – Kutas tér (Séd-part, Úrkút utca) – História kert (Pajta utca, Remete köz) – visszatérés a belvárosba

Szent Margit-szeg

A Temetőhegyen, a mai Szent László-templom helyén állt az Antiokheiai Szent Margit tiszteletére szentelt templom. Maga a városrész a veszprémi vár alatt, északnyugati irányban, a Séd lejtős partján helyezkedett el. Területe kelet felé egészen a piacig terjedt. Káptalani birtok volt 20 kanonoki házzal, fürdővel, malmokkal, gyümölcsössel. Erre haladt át a piactérről induló kereskedelmi útvonal Pápa felé.

Szent Katalin-szeg

A városrész a Benedek-hegy alatt terül el. A Szent Benedek-szikla alatt, a „Veszprémvizén” egy malom működött. Itt volt a Domonkos-rendi apácák és szerzetesek Szent Katalin-kolostora. 1246-1252 között élt itt IV. Béla lánya,

Margit. 1552-ben, Veszprém első török ostromakor az apácák és a szerzetesek elmenekültek, a kolostor pusztulni kezdett.

Szent Tamás-szeg (Szenttamásfalva)

A városrész a vár alján, attól északra helyezkedett el. Püspöki faluként volt ismert. Nevét Becket Tamás mártírról kapta, 1370-ben említik először Szenttamásfalvaként. A heti vásárokat szombatonként tartották, az országos vásárt pedig Szent György-napkor, majd később áldozócsütörtökön is. Ezek emlékét őrzi a Papvásár utca is a Dózsavárosban. A terület birtokosai a domonkos-rendiek voltak.

Sárszeg

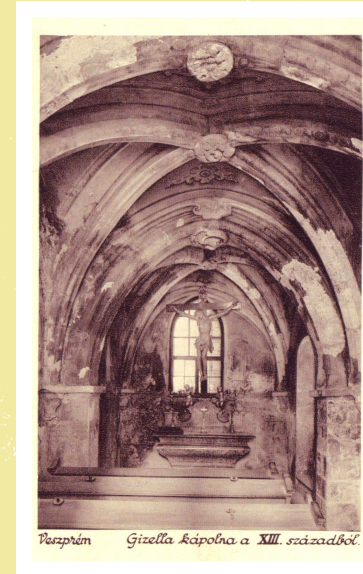
A városrész káptalani birtok volt. Vetési Albert veszprémi püspök Szűz Máriának szentelt ispotályt, kápolnát, kőházat és a város szegényeinek fürdőt építtetett itt. Ezek az épületek a török időkben mind elpusztultak. Területe a mai Pajtakert déli és nyugati részét, a Séd-völgynek a vártól keletre eső szakaszát, valamint az efelett lévő domboldalt foglalja magába. Több vízimalom is működött itt a Séd folyását kihasználva.

1. állomás

Gizella-kápolna

Valószínűleg a 13. század közepén építették, egy korábbi emeletes épület helyére. Palotakápolnaként északi irányból csatlakozott a középkori palotához. Valószínűleg királyi (vagy királynői), esetleg püspöki magánkápolna volt. Az épület a korai gótika jegyeivel rendelkezik. Az alsó-kápolna északi falán található bizánci hatású freskók egykorúak az épülettel. A felső-kápolnából fennmaradt fal ívpilléreire kis sárkányfigurákat faragtak.

A kápolna csaknem elpusztult a török időkben. Padányi Biró Márton püspök az épületet határoló nagypréposti palota építése során a kápolnát érintő felújítási munkákat végeztetett. Ezek során a kápolna alatt lévő talajt kitermeltette, a padlószintet egészen a palota pincéjének szintjéig mélyítette. A lefelé bővített kápolnában bort tároltak. A palota és a kápolna közé ajtót is nyitottak.



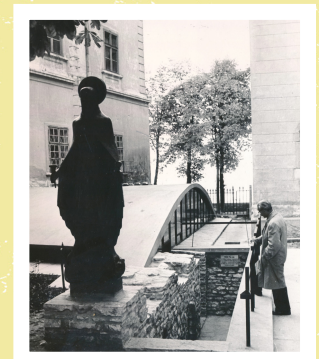
Veszprém Gizella kápolna a XIII. századból.

1938-ban a kápolnát restaurálták, a barokk elemeket eltávolították és megpróbálták az eredeti stílusát visszaadni.

2. állomás

Szent György-kápolna

H. Gyürky Katalin vezette régészeti ásatás segített megtalálni az első, a honfoglalást megelőző frank-szlavón korból származó keresztény templom maradványait. A feltárási munkálat eredetileg az Árpád-kori épületre fókuszált, ám a 13. századi kőlabazat alatt egy vele teljesen azonos nagyságú, régi kőkápolna alapjaira bukkantak. Abból, hogy a felső kápolna a Szent Mihály-székesegyházzal párhuzamosan, tehát kelet-északi irányban felszik, az alatta megtalált korábbi



templomépület viszont pontosan keletelt, egyértelműen következik, hogy annak építésekor a székesegyház még nem állott. Joggal tartjuk tehát ezt a kápolnát a 9. században épült, „eredeti” Szent György-kápolnának.

A 15. század második felében Vetési Albert veszprémi püspök újjátta fel a kápolnát. Piszkei vörös mészkő oltárt és a címerével ellátott domborművet készíttetett síremléknek. A szokástól eltérően nem a székesegyházba, hanem a Szent György-kápolnába temették. A 19. századra az épület felépítménye lepusztult, alapfalai a székesegyház járószintjénél egy méternél mélyebben maradtak fenn.

3. állomás

Szent István és Boldog Gizella szobra

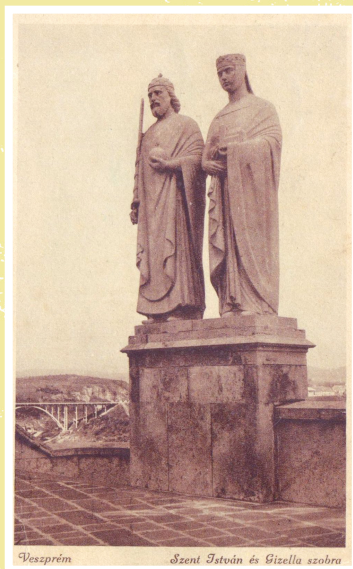
Szent István király és Boldog Gizella királyné szobrát 1938-ban, a Szent István jubileumi évben a kormány ajándékként állították fel. Az ünnepélyes leleplezésére 1939 júniusában került sor.

A jubileumi bizottság a szobor elhelyezésére a legalkalmasabb helyként a Vár északi kilátóját jelölte ki, az akkori kilátó bástya helyére. Ekkor még a Vetési-féle oszlop fő állt itt.

Gizella egy templomot tart kezében, míg Istvánnál kard és országalma van. A szobor elkészültekor az országalma tetején egy egyenesen álló kereszt is volt. Az idők során ez a kereszt eltűnt, de a 2023-ban történt restaurálás során pótolták.

A kilátóbástyát Bretz Gyula tervezte.

Két lépcsőfokkal magasabb szinten alakított ki teraszt, rövid lépcsővel, amely levezet a kiugró alépitményel kialakított bástyára



Kedves Sétáló(k)/kedves Érdeklődő(k)!

Játszani hívunk Benneteket!

Sétálatok Veszprémben, ismerjétek meg a sétafüzetben ismertett helyeket, személyeket!

Válaszoljátok meg a kérdéseinket és nyerjétek!

Tájékoztató a játék menetéről:

A sétafüzet segítségével kitöltött feladatlapokat a következő módokon adhatjátok le:

- bedobhatjátok a **megyei könyvtár** földszintjén elhelyezett dobozba
- belehelyezhetitek a **biblioboxon** keresztül visszaadott könyvbe
- **online** is kitölthetitek az egyes sétafüzetekhez kialakított űrlap segítségével
- **postai úton** visszaküldve a következő címre:
Eötvös Károly Megyei Könyvtár, 8200 Veszprém, Komakút tér 3.

Néhány feladat esetében választhattok, hogy online források használatával, vagy könyvtári könyvek segítségével oldjátok meg azokat. Ebben az esetben EKF-akciós könyvtári beiratkozás szükséges.

Kérjük, a feladatlap kitöltése után a kikölsönzött könyvet/könyveket juttassátok vissza könyvtárunkba. Ezt megtehetitek nyitvatartási időben a központi könyvtár földszintjén, vagy bármikor bedobhatjátok a Cholnoky-lakótelepen elhelyezett biblioboxunkba (Veszprém, Rózsa utca 48. előtt).

A beérkezett feladatlapok kitöltői közül 2023 decemberében kisorsoljuk a nyerteseket, akiket e-mailben értesítünk.

A nyereményeket személyesen, vagy postai úton vehetitek át.

Kitöltő adatai:*

Név:

E-mail cím:*

*A beküldött feladatlapokat intézményünk a játék végéig őrzi.

Itt olvashatja Adatkezelési tájékoztatónkat: bit.ly/3FDEQ5n

Szeget szeggel

Nagy sétakörút a vár körül a Séd-völgyében

Sétafüzet feladatai

1. feladat

Gizella-kápolna

Kiket ábrázolnak a bizánci jegyeket hordozó korai gótikus épület falain lévő freskók?

.....
.....



2. feladat

Szent György-kápolna

Milyen ereklyét őriztek itt a középkorban?

.....

Ki talált rá és kezdte meg a török háborúk alatt elpusztult kápolna feltárását 1957-1958-ban?

.....



3. feladat

Szent István és Boldog Gizella szobor

Ki alkotta a szobrot?

.....

4. feladat

Szent István völgyhíd

Milyen évforduló alkalmából adták át a hidat?

.....

5. feladat

Szent László-templom

Ki készítette a templom festett üvegablakát?

Az interneten megtalálod a választ.

.....

6. feladat

Egészítsd ki az alábbi szöveget! Segítségül használhatod a Veszprém multja és jelene című könyvet.

(A kötet a <https://veszpremiszemle.hu/> oldalon is elérhető)

„A Szent-Katalin-kolostor szintén Veszprém völgyében, más néven völgyében terült el a veszprémi szikla, vagyis Szent Benedek sziklája alatt, a városrészben.

A Szent-Katalin-egyházban domokos-rendi végezték az istenitiszteleket. Ők voltak az apácák hitéletének vezetői is. Külön kolostoruk nem volt, hanem az apácák kolostorának egyik részét részökre.”

(Békefi Renig: *Veszprém a középkorban*)

Veszprémi Szemle könyvek 9.
– Veszprém multja és jelene



7. feladat

Úrkúti malom – Séd patak

Milyen néven ismerik a helyiek ezt a területet?

.....

8. feladat

Hogyan nevezik a helyiek a püspöki pihenőt körülvevő területet?

.....

4. állomás

Szent István völgyhíd



A Séd mellett haladva láthatjuk az 1938-ban épült, Folly Róbert tervezte Viaduktot, azaz a Szent István völgyhidat. Magyarország első és egyik legnagyobb ívszerkezetű hídja a Jeruzsálemhegyet és a Temetőhegyet köti össze.

Átadásától csaknem ötven éven át volt a 8-as számú főút része.

A hidat először Szent István Völgyhídnak keresztelték, majd Veszprémi Völgyhíd, Völgyhíd és Viadukt néven ismerték.

A második világháború idején, 1945 márciusában valószínűleg orosz bombatalálatot kapott a híd egyik kisíve, amit ideiglenesen faszerkezettel pótoltak. 1947-ben állították helyre, maga a tervező, Folly Róbert irányítása alatt.

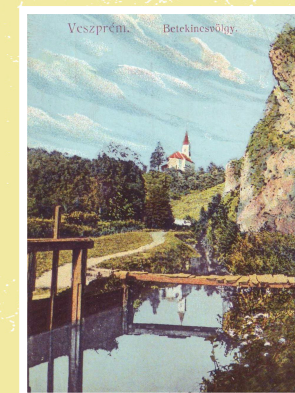
5. állomás

Szent László-templom (Völgyhíd tér)

A Szent Margit-szeg templomának Antiokheiai Szent Margit volt a védőszentje.

A Temetőhegyen, a mai Szent László-templom helyén álló épület a török korban romossá vált. A 18. században kis barokk kápolnát építettek a helyére, hagymakupolás toronnyal. A várost ábrázoló 19. századi látképeken még megtalálható ez az épület.

A mai templom Jüttner Kálmán tervei alapján épült fel. Kivitelezője id. Csomay Kálmán veszprémi építőmester volt.



6. állomás

Szent Katalin-kolostor romjai (Margit tér)

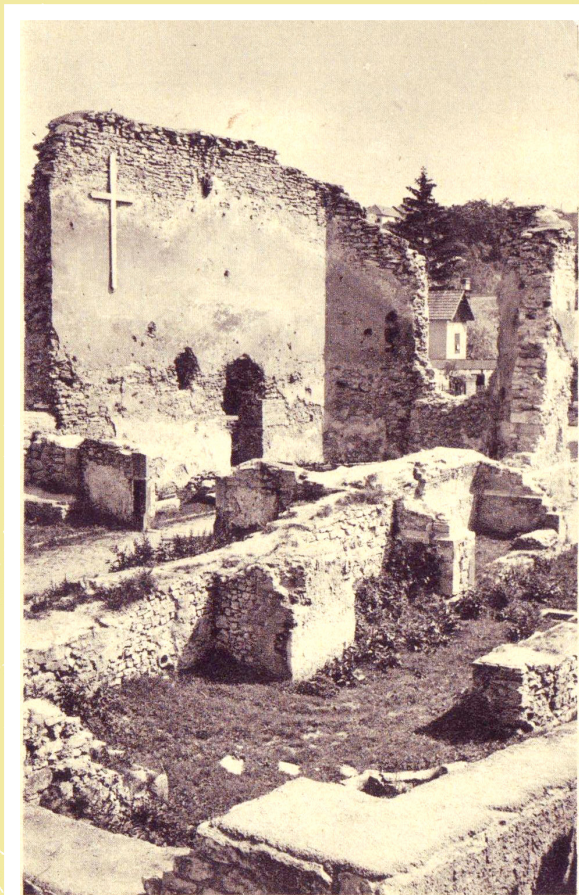
A Szent Benedek-szikla alatt, a Séd partján épült kolostort Bertalan veszprémi püspök alapította.

1246-ban a veszprémi zárdába hozták IV. Béla király lányát, Margitot, aki 18 társnőjével 1252-ben költözött a Nyulak szigetén épült új kolostorba.

Az első templom egyenes szentélyzáródású volt. A 15. században felújították és kelet felé megnagyobbították az épületegyüttest.

A meghosszabbított szentély északi oldalához Szűz Mária tiszteletére ekkor új kápolnát építettek. Rhé Gyula múzeumigazgató irányításával 1936-ban tárták fel a kolostor maradványait. A ma látható falmaradványok a 15. századi épület nagyságát jelzik.

A veszprémi domonkos rend utolsó írásos emléke 1527-es keltezésű.



Veszprém Szent Katalin-kolostor templomának romjai

7. állomás

Úrkúti malom (Pajta u. 1.)

A 70 km hosszú Séd patak veszprémi szakaszának partján több tucat malom helyezkedett el. Ezek között volt gabonaőrő, deszkametsző, kőtörő is.

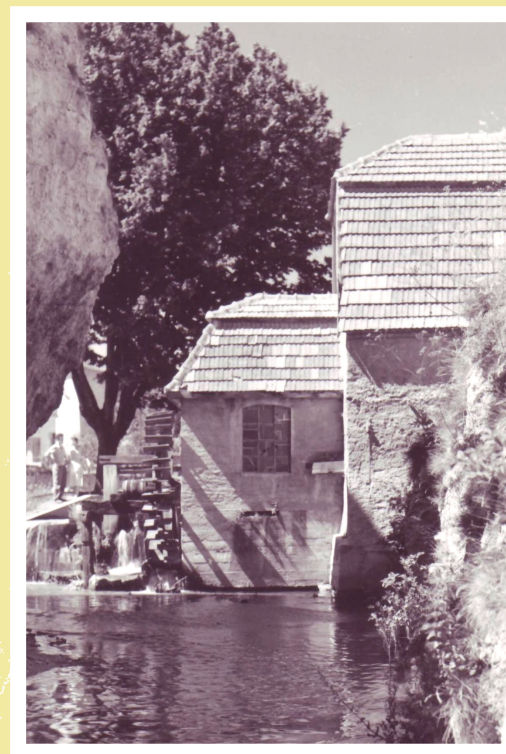
A Pannonhalmi Szent Benedek-rend története szerint a patakvizet már 1037-től használták malomkerék hajtására. A 19. század vége felé a Séd veszprémi szakaszán 15 malom üzemelt.

A városban működők közül, a káptalani malmok közé tartozó Úrkúti gabonaőrő volt. Két, egymáshoz L alakban csatlakozó épülete közül az egyik lakóház volt, a másik a tényleges gabonaőrő hely.

A két épület közötti Séd-mellékág működtette a vízikereket.

A tornácos lakóház melletti kút kiváló vize látta el a várat ivóvízzel.

Az 1960-as években még darálómalmoként működött. Vízikereke 1969-ben még megvolt, az épület átépítéskor azonban eltávolították és a meglévő berendezéseket is kiszerelték. A malom funkció megszűntével a Séd mellékágát visszaterelték a főágba és a malomárkot feltöltötték, eltüntetve ezzel a szigetet. Az átépítés során a lakóház tornáca alatt megőrizték a védett kutat.



8. állomás

História kert - püspöki pihenő, zenepavilon (Pajta utca, Remete köz)



A Pajta utcai püspöki magánpihenőt Kopácsy József veszprémi püspök építtette az 1820-as évek végén.

A pihenőház egyemeletes, erkélyes, szobafülkés klasszicista díszépítmény. Loggiája dél felé, a Séd és a városközpont felé néz. Az alsó szinten boltozott pince volt, a felső szinten eredetileg kandallóval rendelkező szoba várta vendégeit.

A huszadik századra az épület magtárként üzemelt, majd napközis táborok helyszínévé alakult. Végül életveszélyes állapota miatt bezárták. Felújított állapota visszaadja a régi magánpihenő hangulatát.